



Comunità Montana Sarcidano Barbagia di Seulo

Servizio Sviluppo Economico e Territorio

Corso Vittorio Emanuele, 125 08033 Isili (CA)

Tel. 0782-802231 Fax 0782-802935



Comunità Montana "Sarcidano Barbagia di Seulo"

Servizio Sviluppo Economico e Territorio

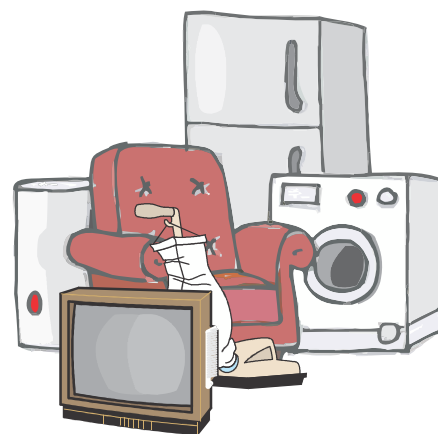
RACCOLTA RIFIUTI INGOMBRANTI



- Televisori, HiFi;
- Mobili vecchi, tavoli, sedie;
- Materassi, armadi, letti;
- Frigoriferi, surgelatori e congelatori;
- Condizionatori d'aria;
- Lavastoviglie, lavatrici, scaldabagno;
- Computer, stampanti, videoregistratori;
- Cucine, forni elettrici;
- Poltrone e divani;
- Lastre di vetro intere e specchi;
- Damigiane;
- Reti per letti;
- Giocattoli, biciclette;
- Rubinetti;
- Lampadari.



- Bidoni tossici;
- Tubi al neon;
- Carta e cartoni;
- Residui industriali e agricoli nocivi;
- Ramaglie e potature.

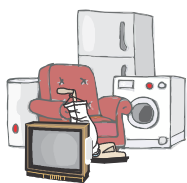


Cosa consegnare al servizio pubblico di raccolta

Il servizio di raccolta degli ingombranti viene svolto con le seguenti modalità:

- su prenotazione telefonica, presso la ditta che svolge il servizio, a numero verde gratuito **800 152701**;
- mediante la tecnica di raccolta domiciliare porta-porta, direttamente presso la vostra abitazione;
- con frequenza mensile, secondo il calendario delle raccolte;
- ciascuna famiglia può conferire al massimo 3 pezzi per turno di raccolta;
- il cittadino deve dichiarare preliminarmente, al momento della richiesta telefonica, il numero e il tipo di rifiuti da conferire;
- il giorno previsto per la raccolta, il rifiuto deve essere posto dal cittadino all'esterno, nel punto più prossimo alla sede stradale, in modo da evitare ogni intralcio al transito veicolare e/o pedonale, nonché ogni disturbo per la popolazione.

Bisogna conferire solo i rifiuti elencati nel riquadro soprastante.



TURNI SERVIZIO DI RACCOLTA

- PRIMO LUNEDÌ DEL MESE:**
ESCALAPLANO, NURRI, ORROLI;
- SECONDO LUNEDÌ DEL MESE:**
GENONI, LACONI, NURAGUS, NURALLAO;
- TERZO LUNEDÌ DEL MESE:**
ESCOLCA - GERGEI - ISILI - MANDAS - SERRI;
- QUARTO LUNEDÌ DEL MESE:**
ESTERZILI - SADALI - SEULO - VILLANOVA TULO.



PER USUFRUIRE DEL SERVIZIO
CHIAMA IL NUMERO VERDE

Numero Verde
800 152701

TARIFFARIO RELATIVO AL RITIRO DI MATERIALI INGOMBRANTI, DUREVOLI E SPECIALI

TIPO DI RIFIUTO O DI INGOMBRANTE	CAPACITÀ O DIMENSIONI	TARIFFA UNITARIA
AUTOMIZZATORE (MACCHINA PER ZOLFO VIGNE)		€ 5,00
AVVOLGIBILI		€ 5,00
BANCO FRIGO	DA 0 A 200 LITRI	€ 50,00
BANCO FRIGO	DA 201 A 300 LITRI	€ 60,00
BANCO FRIGO	OLTRE 301 LITRI	€ 80,00
BARATTOLI VERNICE E TINTA	AL KG	€ 2,00

NOTA BENE:

CARTA, VETRO E BARATTOLAME VANNO RIPOSTI DIRETTAMENTE NEGLI APPOSITI CONTENITORI SENZA IL SACCHETTO.

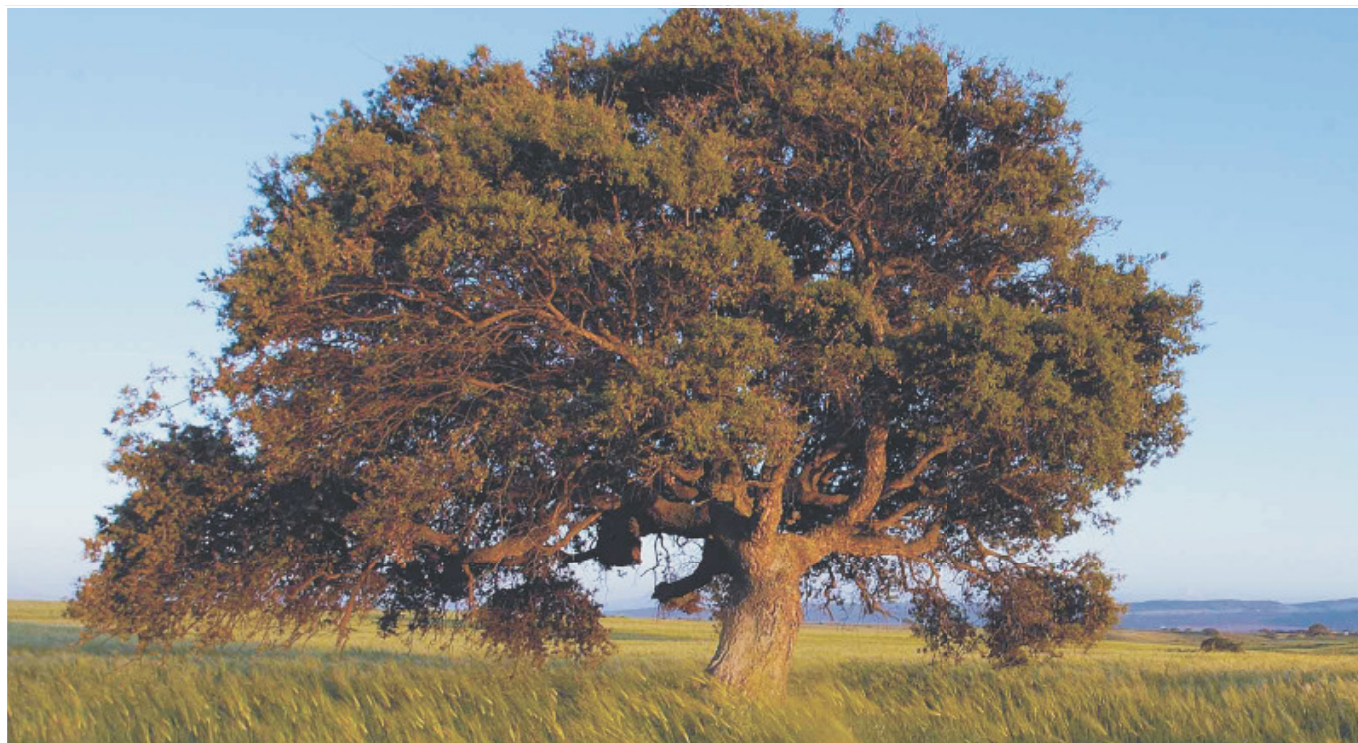
L'ORARIO DI INIZIO DEL SERVIZIO È FISSATO PER LE ORE 5:00.

ATTENZIONE - I contenitori dei rifiuti, riempiti nelle modalità indicate, devono essere depositati fuori dall'abitazione, in un luogo scoperto il giorno della



Comunità Montana "Sarcidano Barbagia di Seulo"

Servizio Sviluppo Economico e Territorio



MFC Marco Ceraglia Fotografia

1 Martedì Maria Madre di Dio		17 Giovedì S. Antonio Abate	● PLASTICA
2 Mercoledì San Basilio Vescovo	● UMIDO ● INDIFFERENZIATO	18 Venerdì S. Liberata	● VETRO
3 Giovedì S. Genoveffa	● PLASTICA	19 Sabato S. Mario Martire	● INDIFFERENZIATO ● UMIDO
4 Venerdì S. Ermete	● VETRO	20 Domenica S. Sebastiano	
5 Sabato S. Amelia	● UMIDO ● INDIFFERENZIATO	21 Lunedì S. Agnese	● INGOMBRANTI ESCOLCA - GERGEI - ISILI - MANDAS - SERRI ● UMIDO
6 Domenica Epifania di N.S.		22 Martedì S. Vincenzo Martire	● CARTA E CARTONE
7 Lunedì S. Luciano, S. Raimondo	● INGOMBRANTI ESCALAPLANO - NURRI - ORROLI ● UMIDO	23 Mercoledì S. Emerenziana	● INDIFFERENZIATO ● UMIDO
8 Martedì S. Massimo, S. Severino	● CARTA E CARTONE	24 Giovedì S. Francesco di Sales	● PLASTICA
9 Mercoledì S. Giuliano Martire	● INDIFFERENZIATO ● UMIDO	25 Venerdì Conversione di S. Paolo	● BARATTOLAME
10 Giovedì S. Aldo Ferrante	● PLASTICA	26 Sabato S. S. Tito e Timoteo, S. Paolo	● INDIFFERENZIATO ● UMIDO



Comunità Montana "Sarcidano Barbagia di Seulo"

Servizio Sviluppo Economico e Territorio

RACCOLTA BARATTOLAME



- Barattoli e lattine per bibite in alluminio, acciaio e banda stagnata;
- Scatolette e barattoli metallici per alimenti conservati (tonno, pelati, carne, pesce, legumi, olio, ecc.).



- **Qualsiasi contenitore in metallo sporco;**
- **Qualsiasi contenitore contenente vernici, smalti, solventi, ecc.;**



Cosa consegnare al servizio pubblico di raccolta

La raccolta del vetro viene effettuata una volta ogni quindici giorni, sempre di venerdì. Per usufruire del servizio bisogna conferire il materiale all'interno del contenitore di color grigio, che utilizziamo anche per la raccolta del secco indifferenziato non riciclabile; questo va posizionato la sera prima della raccolta davanti all'ingresso della propria abitazione.

Bisogna conferire solo i rifiuti elencati nel riquadro soprastante.

Consigli per la raccolta differenziata del vetro

- Le bottiglie e i vasetti in vetro vanno consegnati puliti, senza residui del contenuto;
- i tappi metallici e in plastica vanno tolti e conferiti con il barattolame in metallo e con la plastica.

BARATTOLAME



UTENZE DOMESTICHE

UTILIZZA L'APPOSITO CONTENITORE **GIALLO** DEPOSITANDOLO PRESSO L'USCIO DI CASA PRIMA DELL'ORARIO DI RACCOLTA.

GIORNO DI RACCOLTA:

VENERDÌ - OGNI 15 GIORNI

UTENZE COMMERCIALI

METTERE IL BARATTOLAME NELL'APPOSITO CASSONETTO POSIZIONATO NELLE VIE CITTADINE.

GIORNO DI RACCOLTA:

VENERDÌ - OGNI 15 GIORNI

NOTA BENE

CARTA, VETRO E BARATTOLAME VANNO RIPOSTI DIRETTAMENTE NEGLI APPOSITI CONTENITORI SENZA IL SACCHETTO. L'ORARIO DI INIZIO DEL SERVIZIO È FISSATO PER LE ORE 5,00.

RACCOLTA INGOMBRANTI

UTENZE DOMESTICHE E COMMERCIALI

Vedi i dettagli ed eventuali costi del servizio nelle tabelle delle istruzioni e chiama il **NUMERO VERDE**.

PER LE SOLE UTENZE DOMESTICHE

Il servizio di ritiro degli elettrodomestici come frigoriferi, televisori, lavatrici, lavastoviglie ecc. è **GRATUITO**. Chiama il **NUMERO VERDE** oppure la ditta concessionaria del servizio.

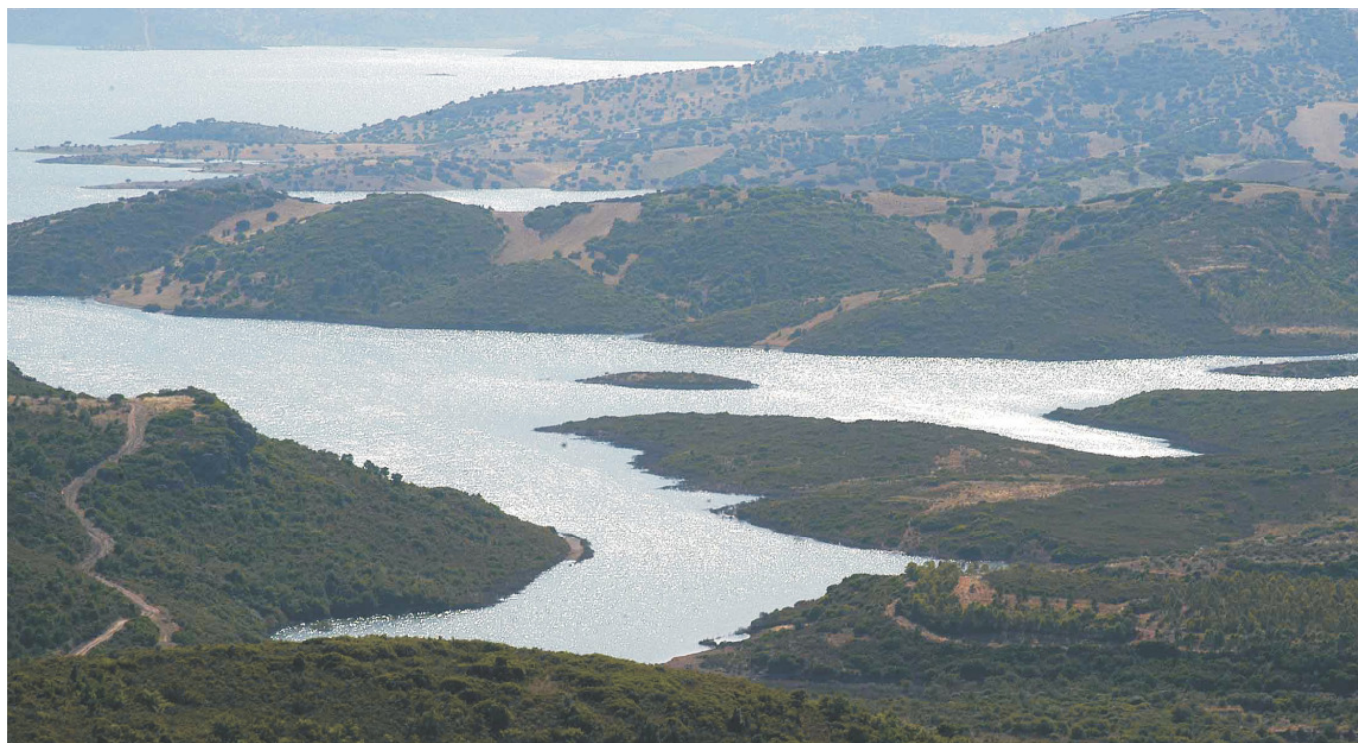


dal lunedì al sabato 8:30 - 13:30



Comunità Montana "Sarcidano Barbagia di Seulo"

Servizio Sviluppo Economico e Territorio



MFC Marco Ceraglia Fotografia

1 Venerdì S. Verdiana	VETRO	17 Domenica I di Quaresima, S. Donato Martire	
2 Sabato Presentazione del Signore	INDIFFERENZIATO UMIDO	18 Lunedì S. Simone Vescovo	INGOMBRANTI ESCOLCA - GERGEI - ISILI - MANDAS - SERRI UMIDO
3 Domenica S. Biagio, S. Oscar, S. Cinzia		19 Martedì S. Mansueto, S. Tullio	CARTA E CARTONE
4 Lunedì S. Gilberto	INGOMBRANTI ESCALAPLANO - NURRI - ORROLI UMIDO	20 Mercoledì S. Silvano, S. Eleuterio	INDIFFERENZIATO UMIDO
5 Martedì S. Agata	CARTA E CARTONE	21 Giovedì S. Pier Damiani, S. Eleonora	PLASTICA
6 Mercoledì S. Paolo Miki	INDIFFERENZIATO UMIDO	22 Venerdì Le Ceneri, S. Margherita	BARATTOLAME
7 Giovedì S. Teodoro Martire	PLASTICA	23 Sabato S. Renzo	INDIFFERENZIATO UMIDO
8 Venerdì S. Girolamo Emiliani	BARATTOLAME	24 Domenica II di Quaresima, S. Edilberto Re, S. Mattia	
9 Sabato S. Apollonia	INDIFFERENZIATO UMIDO	25 Lunedì S. Cesario di Nazianzo, S. Vittorino	INGOMBRANTI ESTERZILI - SARDALI - SEULO - VILLANOVIATULO UMIDO
10 Domenica S. Arnaldo, S. Sebastiano		26 Martedì S. Domenico	CARTA E CARTONE



Comunità Montana "Sarcidano Barbagia di Seulo"

Servizio Sviluppo Economico e Territorio

RACCOLTA CARTA E CARTONE



UTENZE DOMESTICHE

Carta.

Giornali, riviste, fumetti, tutta la stampa commerciale (dépliant, pieghevoli pubblicitari), sacchetti per alimenti (per il pane o per la frutta), sacchetti di carta con i manici, fogli di carta di ogni tipo e dimensione (dai poster ai foglietti di istruzioni dei farmaci), contenitori in Tetra Pak.

Cartoncino.

Contenitori di prodotti alimentari, quali astucci per la pasta, per il riso, per i corn flakes ecc. Tutte le fascette in cartoncino di prodotti come conserve, yogurt e bevande, le scatole delle scarpe, tutte le confezioni, grandi e piccole, di prodotti come detersivi per lavatrici e lavastoviglie, scatole dei medicinali, del dentifricio, ecc. Non importa la grandezza della confezione, basta che sia di cartoncino.



Tutti i materiali non cellulósici, i contenitori di prodotti pericolosi, carte sintetiche, ogni tipo di carta, cartone e cartoncino che sia stato sporcato come ad esempio tovaglioli e fazzolettini di carta usati, carta oleata, carta plastificata, polistirolo, scatole plastificate, carta con residui di colla o altre sostanze, carta chimica, carta autocopiante, bicchieri e piatti di carta, pergamena.



UTENZE COMMERCIALI

Tutti gli imballaggi in cartone ondulato di qualsiasi, forma o misura (ad esempio, per apparecchi, televisivi o elettrodomestici), contenitori in cartone per frutta e verdura di qualsiasi grandezza.



Imballaggi in plastica;
Qualsiasi altro imballaggio.

Cosa consegnare al servizio pubblico di raccolta

La raccolta della carta e del cartone viene effettuata una volta la settimana, ogni martedì. Per usufruire del servizio bisogna conferire il materiale all'interno del contenitore di color blu, senza la busta, e posizionarlo la sera prima della raccolta davanti all'ingresso della propria abitazione. Se un cittadino ha bisogno di smaltire una grossa scatola in cartone deve schiacciarla e posizionarla vicino al contenitore. Bisogna conferire solo i rifiuti elencati nel riquadro soprastante.

Consigli per la raccolta differenziata della carta e del cartone

- Separate giornali e riviste dai loro involucri di cellophane; togliete la "finestra" di plastica dalle buste da lettera;
- schiacciate le scatole di cartone e cartoncino prima del ritiro; vanno, invece, tra i rifiuti organici i tovagliolini e gli scottex;
- la carta oleata o plastificata (per esempio quella degli insaccati), vanno conferiti nel secco residuo indifferenziato.

CARTA E CARTONE



UTENZE DOMESTICHE

UTILIZZA L'APPOSITO CONTENITORE BLU DEPOSITANDOLO PRESSO L'USCIO DI CASA PRIMA DELL'ORARIO DI RACCOLTA.

GIORNO DI RACCOLTA:

MARTEDÌ

IMBALLAGGI IN CARTONE



UTENZE COMMERCIALI

METTERE IL CARTONE PRESSO IL

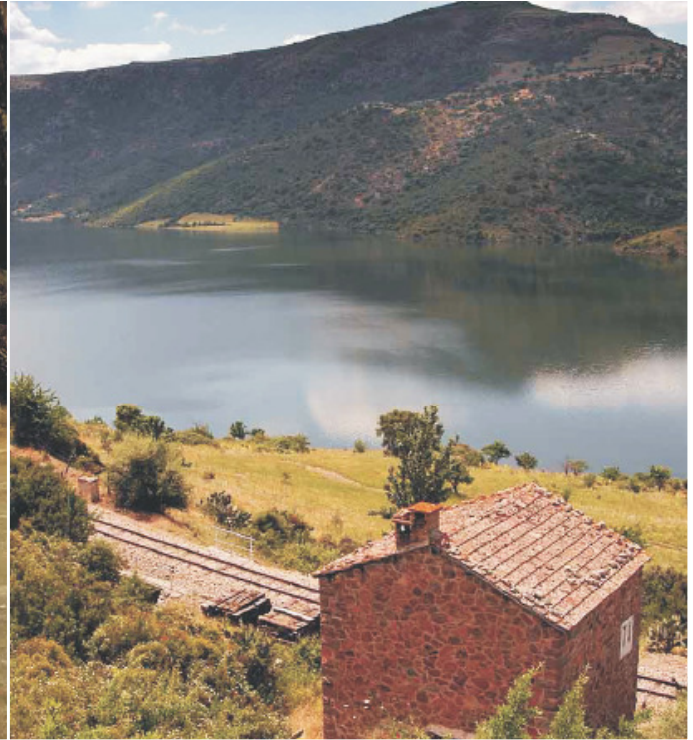


Comunità Montana "Sarcidano Barbagia di Seulo"

Servizio Sviluppo Economico e Territorio



MFC Marco Ceraglia Fotografia



1 Venerdì S.Albino	● VETRO	17 Domenica V di Quaresima, S.Patrizio	
2 Sabato S. Basileo Martire	● INDIFFERENZIATO ● UMIDO	18 Lunedì S.Salvatore, S.Cirillo	● INGOMBRANTI ESCOLCA - GERGEI - ISILI - MANDAS - SERRI ● UMIDO
3 Domenica III di Quaresima, S.Cunegonda		19 Martedì San Giuseppe	● CARTA E CARTONE
4 Lunedì S.Casimiro, S.Lucio	● INGOMBRANTI ESCALAPLANO - NURRI - ORROLI ● UMIDO	20 Mercoledì S.Alessandra Martire	● INDIFFERENZIATO ● UMIDO
5 Martedì S.Adriano	● CARTA E CARTONE	21 Giovedì S.Benedetto	● PLASTICA
6 Mercoledì S.Giordano	● INDIFFERENZIATO ● UMIDO	22 Venerdì S.Lea	● BARATTOLAME
7 Giovedì S.Felicità, S.Perpetua	● PLASTICA	23 Sabato S.Turibio di Mogrovejo	● INDIFFERENZIATO ● UMIDO
8 Venerdì S.Giovanni di Dio	● BARATTOLAME	24 Domenica LE PALME, S.Romolo	
9 Sabato S.Francesca Romana	● INDIFFERENZIATO ● UMIDO	25 Lunedì Annunciazione del Signore	● INGOMBRANTI ESTERZILI - SARDALI - SEULO - VILLANOVA TULO ● UMIDO
10 Domenica IV di Quaresima, San Simplicio Dono		26 Martedì S.Teodoro, S.Emanuele	● CARTA E CARTONE



Comunità Montana "Sarcidano Barbagia di Seulo"

Servizio Sviluppo Economico e Territorio

RACCOLTA INDIFFERENZIATO



- Piccoli oggetti in gomma;
- Lampadine;
- Cassette audio e video, CD;
- Custodie CD, musicassette, videocassette;
- Carta carbone, carta oleata, plastificata;
- Piatti e bicchieri, posate in plastica;
- Giocattoli, penne;
- Piccoli oggetti in plastica;
- Calze di nylon;
- Pannolini, assorbenti;
- Stracci non più riciclabili;
- Cocci di ceramica;
- Polveri dell'aspirapolvere;
- Scarpe vecchie;
- Piccoli oggetti in legno verniciato;
- Siringhe, sacche per plasma, contenitori per liquidi fisiologici e per emodialisi;
- Barattoli e sacchetti per colle, vernici e solventi;
- Qualsiasi flacone o imballaggio con evidente residuo del contenuto;
- Scatole e buste per confezioni di capi di abbigliamento e biancheria intima;
- Borse, zaini, grucce appendiabiti;
- Portaceneri, portamatite, ecc.;
- Cartellette, porta documenti, ecc.;
- Polistirolo per imballaggi.



- **Tutti i rifiuti riciclabili;**
- **Pneumatici.**

Cosa consegnare al servizio pubblico di raccolta

La raccolta del secco indifferenziato viene effettuata due volte la settimana (mercoledì e sabato). Per usufruire del servizio bisogna conferire il materiale all'interno del sacchetto di color grigio, che a sua volta viene posto all'interno del contenitore di colore grigio, questo va posizionato la sera prima della raccolta davanti all'ingresso della propria abitazione.

INDIFFERENZIATO



UTILIZZA L'APPOSITO CONTENITORE GRIGIO DEPOSITANDOLO PRESSO L'USCIO DI CASA PRIMA DELL'ORARIO DI RACCOLTA.

GIORNI DI RACCOLTA:

MERCOLEDÌ - SABATO

RACCOLTA INGOMBRANTI

UTENZE DOMESTICHE E COMMERCIALI

Vedi i dettagli ed eventuali costi del servizio nelle tabelle delle istruzioni e chiama il **NUMERO VERDE**.

PER LE SOLE UTENZE DOMESTICHE

Il servizio di ritiro degli elettrodomestici come frigoriferi, televisori, lavatrici, lavastoviglie ecc. è **GRATUITO**. Chiama il **NUMERO VERDE** oppure la ditta concessionaria del servizio.



dal lunedì al sabato 8:30 - 13:30



Comunità Montana "Sarcidano Barbagia di Seulo"

Servizio Sviluppo Economico e Territorio



MFC Marco Ceraglia Fotografia

1 Lunedì DELL'ANGELO		17 Mercoledì S.Aniceto Papa	● INDIFFERENZIATO ● UMIDO
2 Martedì S.Francesco di Paola	● CARTA E CARTONE	18 Giovedì S.Galdino Vescovo	● PLASTICA
3 Mercoledì S.Riccardo Vescovo	● INDIFFERENZIATO ● UMIDO	19 Venerdì S.Ermogene Martire	● BARATTOLAME
4 Giovedì S.Isidoro Vescovo	● PLASTICA	20 Sabato S.Adalgisa Vergine	● INDIFFERENZIATO ● UMIDO
5 Venerdì S.Vincenzo Ferrer	● BARATTOLAME	21 Domenica S.Anselmo, S.Silvio	
6 Sabato S.Guglielmo, S.Diogene	● INDIFFERENZIATO ● UMIDO	22 Lunedì S.Caio	● INGOMBRANTI ESCOLCA - GERGEI - ISILI - MANDAS - SERRI ● UMIDO
7 Domenica S.Ermanno		23 Martedì S.Giorgio Martire	● CARTA E CARTONE
8 Lunedì S. Alberto Dionigi, S. Walter	● INGOMBRANTI ESCALAPLANO - NURRI - ORROLI ● UMIDO	24 Mercoledì S.Fedele, S.Gastone	● INDIFFERENZIATO ● UMIDO
9 Martedì S. Maria Cleofe	● CARTA E CARTONE	25 Giovedì S.Marco Evangelista, ANNIVERSARIO. LIBERAZIONE	
10 Mercoledì S.Terenzio Martire	● INDIFFERENZIATO ● UMIDO	26 Venerdì S. Cloto, S. Marcelino M.	● VETRO ● PLASTICA



Comunità Montana "Sarcidana Barbagia di Seulo"

Servizio Sviluppo Economico e Territorio

RACCOLTA PLASTICA



- Tutti i contenitori che recano le sigle PE, PET e PVC;
- Flaconi per prodotti per l'igiene personale e pulizia della casa;
- Piatti, bicchieri e posate in plastica senza residui di alimenti;
- Contenitori per liquidi;
- Bottiglie per bevande;
- Flaconi per shampoo, bagnoschiuma;
- Flaconi per detersivi;
- Confezioni per alimenti;
- Borse di nylon;
- Plastica in pellicola.



- Tutti i contenitori privi delle sigle PE, PET e PVC;
- Giocattoli;
- Custodie per CD, musicassette e videocassette;
- Tubi di dentifricio;
- Bottiglie d'olio;
- Tutti i contenitori che presentano residui di materiali organici (alimenti) o di sostanze pericolose (vernici, colle, ecc.);
- Polistirolo per imballaggi;
- Rifiuti ospedalieri (siringhe, sacche per il plasma, contenitori per liquidi fisiologici e per emodialisi, ecc.);
- Beni durevoli di plastica (casalinghi, elettrodomestici, completi per l'arredo, ecc.);
- Articoli per l'edilizia;
- Grucce per appendiabiti.



Cosa consegnare al servizio pubblico di raccolta

La raccolta della plastica viene effettuata una volta la settimana, ogni giovedì. Per usufruire del servizio bisogna conferire il materiale all'interno del sacchetto di color giallo, che a sua volta viene posto all'interno del contenitore di colore giallo; questo va posizionato la sera prima della raccolta davanti all'ingresso della propria abitazione. Se un cittadino ha bisogno di smaltire un contenitore in plastica voluminoso (bidone, secchio, bagnaruola, ecc.) deve posizionarlo vicino al contenitore.

Bisogna conferire solo i rifiuti elencati nel riquadro soprastante.

N.B. UTENZE COMMERCIALI. Il polistirolo per imballaggi va conferito nel **SECCO INDIFFERENZIATO**.

Consigli per la raccolta differenziata della plastica

- Le bottiglie in plastica e i flaconi di detersivi vanno schiacciati nel senso della lunghezza, chiusi con il loro tappo, anch'esso riciclabile, e riposti nei sacchetti di colore giallo;
- Non è necessario staccare eventuali etichette di carta;
- i contenitori in plastica per alimenti e non, possono essere conferiti, a patto che non contengano residui;
- Possono essere conferiti con la plastica anche le buste in polietilene che utilizziamo per andare a fare la spesa.

PLASTICA



UTILIZZA L'APPOSITO CONTENITORE **GIALLO** DEPOSITANDOLO PRESSO L'USCIO DI CASA PRIMA DELL'ORARIO DI RACCOLTA.

GIORNI DI RACCOLTA:

GIOVEDÌ

RACCOLTA INGOMBRANTI

UTENZE DOMESTICHE E COMMERCIALI

Numero Verde



Comunità Montana "Sarcidano Barbagia di Seulo"

Servizio Sviluppo Economico e Territorio



MFC Marco Ceraglia Fotografia

1 Mercoledì San Giuseppe Artigiano		17 Venerdì S.Pasquale Baylon	● BARATTOLAME
2 Giovedì S.Cesare	● PLASTICA ● UMIDO	18 Sabato S.Giovanni I Papa	● INDIFFERENZIATO ● UMIDO
3 Venerdì S.Filippo, S.Giacomo	● BARATTOLAME	19 Domenica PENTECOSTE, S.Pietro di Morrone	
4 Sabato SS. Silvano e Nereo	● INDIFFERENZIATO ● UMIDO	20 Lunedì S.Bernardino da Siena	● INGOMBRANTI ESCOLCA - GERGEL - ISILI - MANDAS - SERRI ● UMIDO
5 Domenica S.Pellegrino Martire		21 Martedì S.Vittorio Martire	● CARTA E CARTONE
6 Lunedì S.Giuditta Martire	● INGOMBRANTI ESCALAPLANO - NURRI - ORROLI ● UMIDO	22 Mercoledì Santa Rita da Cascia	● INDIFFERENZIATO ● UMIDO
7 Martedì S.Flavia, S.Fulvio	● CARTA E CARTONE	23 Giovedì S.Desiderio Vescovo	● PLASTICA
8 Mercoledì S.Desiderato, S.Vittore Martire	● INDIFFERENZIATO ● UMIDO	24 Venerdì Beata Vergine Maria Ausiliatrice	● VETRO
9 Giovedì S.Gregorio Vescovo, S.Duilio	● PLASTICA	25 Sabato S.Beda il Venerabile, S.Erminio	● INDIFFERENZIATO ● UMIDO
10 Venerdì S. Antonio, S. Costabile	● VETRO	26 Domenica SANTISSIMA TRINITÀ, S. Filippo Martire	



Comunità Montana "Sarcidano Barbagia di Seulo"

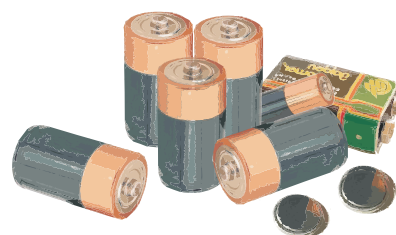
Servizio Sviluppo Economico e Territorio

RACCOLTA PILE ESAUSTE



- Pile a stilo (per torce, radio, ecc.);
- Pile a bottone (per calcolatrici, orologi ecc.).

- Batterie per auto.



Cosa consegnare al servizio pubblico di raccolta

Il servizio di raccolta dei rifiuti pericolosi costituiti da pile esauste viene svolto con le seguenti modalità:

- la raccolta delle pile viene effettuata per mezzo di appositi contenitori trasparente della capacità di 10 lt, posti presso i rivenditori di beni da cui derivano i rifiuti raccolti (es. negozi, supermercati, tabacchini, ecc.);
- I contenitori vengono svuotati dalla ditta che effettua il servizio con una frequenza mensile.
- Esistono anche dei contenitori stradali.

Consigli per la raccolta differenziata delle pile esauste

- Inon possono essere introdotti o riposti a fianco del contenitore per la raccolta delle pile, le batterie per auto o moto.
- i farmaci devono essere introdotti senza l'imballaggio che dovrà essere conferito con la frazione cellulosica (carta e cartone);
- anziché pile "usa e getta" cercate di usare pile ricaricabili senza mercurio.



METTI LE PILE ESAUSTE NEGLI APPOSITI CONTENITORI POSIZIONATI ALL'INTERNO DEI NEGOZI IN CUI È POSSIBILE ANCHE ACQUISTARLE E NEI CONTENITORI STRADALI INSTALLATI NELLE VIE CITTADINE.

GIORNI DI RACCOLTA:

PRIMO GIOVEDÌ DEL MESE

RACCOLTA FARMACI SCADUTI



- Sciroppi;
- Pastiglie;
- Flaconi;
- Pomate;
- Fiale per iniezioni;
- Disinfettanti.

- Altri rifiuti.



Cosa consegnare al servizio pubblico di raccolta

Il servizio di raccolta dei rifiuti pericolosi costituiti da pile esauste viene svolto con le seguenti modalità:

- la raccolta dei farmaci scaduti viene effettuata per mezzo di appositi contenitori da 120 litri, posti presso i rivenditori di beni da cui derivano i rifiuti raccolti o vengono effettuati i servizi ad essi attinenti (farmacie, presidi ambulatoriali).
- I contenitori vengono svuotati dalla ditta che effettua il servizio



METTI I FARMACI SCADUTI NEGLI



Comunità Montana "Sarcidano Barbagia di Seulo"

Servizio Sviluppo Economico e Territorio



MFC Marco Ceraglia Fotografia

1 Sabato S.Giustino Martire	● INDIFFERENZIATO ● UMIDO	17 Lunedì S.Gregorio	● INGOMBRANTI ESCOLCA - GERGEI - ISILI - MANDIAS - SERRI ● UMIDO
2 Domenica CORPUS DOMINI, FESTA DELLA REPUBBLICA, S.Marcellino		18 Martedì S.Marina	● CARTA E CARTONE
3 Lunedì S.Carlo Lwanga	● INGOMBRANTI ESCALAPLANO - NURRI - ORROLI ● UMIDO	19 Mercoledì S.Gervasio, S.Romualdo Abate	● INDIFFERENZIATO ● UMIDO
4 Martedì S.Quirino Vescovo	● CARTA E CARTONE	20 Giovedì S.Silverio Papa, S.Ettore	● PLASTICA
5 Mercoledì S.Bonifacio Vescovo	● INDIFFERENZIATO ● UMIDO	21 Venerdì S.Luigi Gonzaga	● VETRO
6 Giovedì S.Norberto Vescovo	● PLASTICA	22 Sabato S.Paolino da Nola	● INDIFFERENZIATO ● UMIDO
7 Venerdì S.Roberto Vescovo	● VETRO	23 Domenica S.Lanfranco Vescovo	
8 Sabato S.Medardo Vescovo	● INDIFFERENZIATO ● UMIDO	24 Lunedì Natività S.Giovanni Battista	● INGOMBRANTI ESTERZILI - SADALI - SEULO - VILLANOVIATULO ● UMIDO
9 Domenica S.Primo, S.Efrem		25 Martedì S.Guglielmo Abate	● CARTA E CARTONE
10 Lunedì S.Dionigi, S.Marcellino	● INGOMBRANTI GENONI - LACONI - NURAGUS - NURALLAO ● UMIDO	26 Mercoledì S.Vittorio Vescovo	● INDIFFERENZIATO ● UMIDO



Comunità Montana "Sarcidana Barbagia di Seulo"

Servizio Sviluppo Economico e Territorio

RACCOLTA UMIDO ORGANICO



- Gusci d'uova;
- Pane, pasta, riso;
- Fondi di caffè o the;
- Avanzi di cibo;
- Scarti di cucina;
- Scarti di verdura e frutta;
- Alimenti deteriorati;
- Ceneri spente di caminetti;
- Residui vegetali da pulizia dell'orto;
- Legno e segatura non trattata;
- Lettiere di animali domestici;
- Tovaglioli e fazzoletti usati;
- Fiori, ramaglie, foglie, cortecce, erba da giardino;
- Potature di alberi.



- **Tovaglioli e fazzoletti sporchi con sostanze non organiche;**
- **Gusci di cozze, arselle, lumache ecc.;**
- **Qualsiasi altro rifiuto.**

Cosa consegnare al servizio pubblico di raccolta

La raccolta della frazione organica viene effettuata tre volte la settimana (lunedì, mercoledì e sabato). Per usufruire del servizio bisogna conferire il materiale all'interno del sacchetto biodegradabile, che a sua volta viene posto all'interno del contenitore; questo va posizionato la sera prima della raccolta davanti all'ingresso della propria abitazione.

I cittadini possono conferire gli sfalci del verde e delle potature, in fascine, in prossimità del contenitore dedicato alla raccolta ordinaria dell'umido.

Bisogna conferire solo i rifiuti elencati nel riquadro soprastante.

In alternativa, alla consegna dei rifiuti organici al servizio di raccolta, questi possono essere smaltiti in casa con il compostaggio domestico.

Il compostaggio domestico è un sistema naturale per produrre del fertile terriccio, chiamato anche compost, da quasi tutti gli scarti della cucina, dell'orto e del giardino.

La decomposizione dei rifiuti organici produce infatti una sostanza ricca di elementi nutritivi ideale come fertilizzante ed è in grado di sostituire la torba, il letame e parte dei concimi chimici.

A tal fine la Comunità Montana ha previsto di attivare il compostaggio domestico, dotando i cittadini che ne facciano richiesta di una compostiera e garantendo loro l'assistenza tecnica mediante personale esperto sul corretto uso della pratica del compostaggio.

La stessa esperienza può essere ripetuta anche nelle scuole, per cui si ritiene opportuno dare le nozioni minime affinché si possa imparare a fare il compost.

UMIDO ORGANICO



UTILIZZA L'APPOSITO CONTENITORE VERDE DEPOSITANDOLO PRESSO L'USCIO DI CASA PRIMA DELL'ORARIO DI RACCOLTA.

GIORNI DI RACCOLTA:

LUNEDÌ - MERCOLEDÌ - SABATO

RACCOLTA INGOMBRANTI

UTENZE DOMESTICHE E COMMERCIALI

Vedi i dettagli ed eventuali costi del servizio nelle tabelle delle istruzioni e

Numero Verde



Comunità Montana "Sarcidano Barbagia di Seulo"

Servizio Sviluppo Economico e Territorio




MFC Marco Ceraglia Fotografia




1 Lunedì  **INGOMBRANTI**
S.Teobaldo Sacerdote Eremita  **UMIDO**
ESCALAPLANO - NURRI - ORROLI

2 Martedì  **CARTA E CARTONE**


3 Mercoledì  **INDIFFERENZIATO**
S.Tommaso Apostolo  **UMIDO**

4 Giovedì  **PLASTICA**
S.Elisabetta, S.Rossella

5 Venerdì  **VETRO**
S.Antonio Maria Zaccaria

6 Sabato  **INDIFFERENZIATO**
Santa Maria Goretti  **UMIDO**

7 Domenica
S.Edda, S.Claudio

8 Lunedì  **INGOMBRANTI**
S.Adriano, S.Priscilla  **UMIDO**
GENONI - LACONI - NURAGUS - NURALLAO

9 Martedì  **CARTA E CARTONE**
S.Armando, S.Letizia

10 Mercoledì  **INDIFFERENZIATO**
S.Felice, S.Silvano  **UMIDO**

17 Mercoledì  **INDIFFERENZIATO**
S.Alessio di Roma  **UMIDO**

18 Giovedì  **PLASTICA**
S.Calogero, S.Federico V.


19 Venerdì  **VETRO**
S.Giusta, S.Simmaco

20 Sabato  **INDIFFERENZIATO**
S.Elia Profeta, S.Margherita  **UMIDO**

21 Domenica
S.Lorenzo da Brindisi

22 Lunedì  **INGOMBRANTI**
S.Maria Maddalena  **UMIDO**
ESTERZILI - SADALI - SEULO - VILLANOVAULU

23 Martedì  **CARTA E CARTONE**
S.Brigida

24 Mercoledì  **INDIFFERENZIATO**
S.Cristina  **UMIDO**

25 Giovedì  **PLASTICA**
S.Giacomo Apostolo

26 Venerdì  **BARATTOLAME**
Ss. Anna e Giacobbe



Comunità Montana "Sarcidano Barbagia di Seulo"

Servizio Sviluppo Economico e Territorio

RACCOLTA VETRO



- Il vetro dei contenitori "vuoto a perdere" (es.: bottiglie, vasetti, ecc.);
- Bicchieri e vasi di vetro;
- Flaconi;
- Barattoli.

- Vetri per finestre;
- Piatti;
- Specchi in vetro;
- Pirofile da forno;
- Tazzine da caffè;
- Oggetti in ceramica e porcellana;
- Lampadine e tubi al neon;
- Barattoli con resti di colori o vernici;
- Qualsiasi oggetto in cristallo (bicchieri, vasi ecc.).



Cosa consegnare al servizio pubblico di raccolta

La raccolta del vetro viene effettuata una volta ogni quindici giorni, sempre di venerdì. Per usufruire del servizio bisogna conferire il materiale all'interno del contenitore di color grigio, che utilizziamo anche per la raccolta del secco indifferenziato non riciclabile; questo va posizionato la sera prima della raccolta davanti all'ingresso della propria abitazione.

Bisogna conferire solo i rifiuti elencati nel riquadro soprastante.

Consigli per la raccolta differenziata del vetro

- Le bottiglie e i vasetti in vetro vanno consegnati puliti, senza residui del contenuto;
- i tappi metallici e in plastica vanno tolti e conferiti con il barattolame in metallo e con la plastica.

VETRO



UTENZE DOMESTICHE

UTILIZZA L'APPOSITO CONTENITORE GRIGIO DEPOSITANDOLO PRESSO L'USCIO DI CASA PRIMA DELL'ORARIO DI RACCOLTA.

GIORNO DI RACCOLTA:

VENERDÌ - OGNI 15 GIORNI

UTENZE COMMERCIALI

METTERE IL VETRO NELL'APPOSITO CASSONETTO POSIZIONATO NELLE VIE CITTADINE.

GIORNO DI RACCOLTA:

VENERDÌ - OGNI 15 GIORNI

NOTA BENE

CARTA, VETRO E BARATTOLAME VANNO RIPOSTI DIRETTAMENTE NEGLI APPOSITI CONTENITORI SENZA IL SACCHETTO. L'ORARIO DI INIZIO DEL SERVIZIO È FISSATO PER LE ORE 5,00.

RACCOLTA INGOMBRANTI

UTENZE DOMESTICHE E COMMERCIALI

Vedi i dettagli ed eventuali costi del servizio nelle tabelle delle istruzioni e chiama il **NUMERO VERDE**.

PER LE SOLE UTENZE DOMESTICHE

Numero Verde
800 152701



Comunità Montana "Sarcidano Barbagia di Seulo"

Servizio Sviluppo Economico e Territorio

CHE COS'È IL COMPOSTAGGIO?

Il compostaggio è un processo di trasformazione naturale di materiali o sostanze biodegradabili in un prodotto dotato di scarsa putrescibilità e quindi privo di odori sgradevoli e potenzialmente adatto ad essere impiegato per migliorare la fertilità degli orti, dei giardini e dei terreni agricoli. Il processo di compostaggio viene svolto da microrganismi, batteri e muffe coadiuvati da lombrichi e da una miriade di altri esseri trasformatori.

Nella figura seguente vediamo alcuni degli organismi che degradano la sostanza organica.

Questo processo può essere riprodotto in casa da ognuno di noi usando le compostiere che la Comunità Montana ha provveduto ad acquistare e a distribuire ai cittadini che ne hanno fatto richiesta.

La compostiera è un contenitore dotato di un coperchio, in alto, utile al caricamento del materiale da compostare e di uno sportellino laterale, in basso, da cui si può prelevare il compost maturo. Le pareti di questo contenitore sono realizzate in modo tale da possedere una serie di fessure o fori indispensabili per la circolazione dell'aria al suo interno.

Può essere di forma esagonale, cilindrica, troncoconica e può avere una capienza variabile tra 200 e 1000 litri.

Il fondo della compostiera è costituito da una grata che permette il contatto con il terreno ma non l'ingresso di animali indesiderati (es. i topi). Il contatto con il terreno del nostro giardino permette la migrazione nel compost di lombrichi e altri insetti che ne accelerano la decomposizione.

Come fare il compost

Per facilitare l'avvio del processo di compostaggio è importante cospargere il fondo della compostiera con qualche centimetro di compost maturo oppure con del terriccio mescolato a segatura di legno. Per garantire il drenaggio dell'acqua in eccesso bisogna disporre sul fondo anche qualche piccolo ramo. È fondamentale diversificare i materiali, alternando quelli molto umidi (avanzi di cucina, erba) con altri più secchi (paglia, foglie secche, trucioli e segatura di legno, ramaglia triturrata). Bisogna ridurre i rifiuti a dimensioni modeste, in modo da consentire ai microrganismi di intaccare agevolmente il loro "nutrimento" e quindi velocizzare i tempi di degrado.

Dopo la falciatura l'erba del prato fermenta molto rapidamente, bruciando ossigeno: è opportuno lasciarla un paio di giorni sul terreno ad asciugare e quindi inserirla nella compostiera mescolata a del fogliame, a strati di circa 10 cm, alternati ad altri materiali.

È preferibile accumulare gli scarti domestici in un secchiello e scaricarli nella compostiera soltanto ogni due o tre giorni.

Il ciclo completo con una compostiera dura circa sei mesi. Ovviamente, se si alimenta spesso la compostiera, le tre fasi si sovrappongono e i tempi di allungano.

Aerazione

Il fattore determinante per la riuscita di un buon compost è la disponibilità di ossigeno, cioè d'aria, per fare in modo che i batteri e i lombrichi possano svolgere il loro lavoro.

Per questo motivo è importante non compattare eccessivamente i rifiuti, in quanto ciò diminuisce la quantità d'aria, e quindi di ossigeno, necessaria per la respirazione dei decompositori.

È invece necessario rivoltare periodicamente (ogni 20-25 giorni) i rifiuti in modo da assicurare il ricambio dell'aria e verificare che ci sia la giusta umidità mescolando i rifiuti più carichi d'acqua con quelli più secchi.

L'aerazione può essere migliorata anche con altri semplici espedienti, ad esempio piantando dei paletti in più punti che, una volta tolti, lasciano dei fori di accesso per l'aria. Altrimenti si può inserire dall'alto, in modo permanente, uno o più tubi di drenaggio (normali tubi di plastica sui quali si praticano numerosi fori con diametro 6/8 mm).

Umidità

L'acqua è un elemento indispensabile per l'attività dei microrganismi e non deve mancare, ma se abbonda i rifiuti s'impaccano, non respirano e marciscono.

L'umidità si può facilmente controllare stringendo una manciata di materiale nel pugno: è corretta se escono poche gocce d'acqua ed il compost rimane pressato. Se il materiale è troppo asciutto va leggermente annaffiato. Se invece gocciola bisogna togliere l'umidità in eccesso, aggiungendo paglia o foglie secche, oppure spargendo sui rifiuti della segatura o della cenere.

Temperatura

Se la temperatura rimane bassa e si avvertono cattivi odori, significa che i rifiuti sono troppo bagnati e bisogna porvi rimedio. Se la temperatura rimane bassa, ma non si sentono cattivi odori, aggiungere erba appena tagliata (ricca di azoto) e se il materiale è secco annaffiarlo leggermente.

Ricapitolando i decompositori per degradare i rifiuti organici hanno bisogno:

- della corretta composizione dei rifiuti (non ci devono essere rifiuti inorganici);
- di ossigeno;
- della giusta umidità (rapporto di 2-3 a 1 fra rifiuti umidi e secchi) che tende a variare durante il processo per l'evaporazione d'acqua contenuta nei rifiuti.

Ognuno di noi produce circa 50-60 kg di rifiuti organici in un anno; a questi vanno aggiunti 3-4 kg di rifiuti da giardino per ogni metro quadrato di superficie verde.

Una famiglia di 5 persone che vive in una casa con un giardino di 200 metri quadrati produce ogni anno circa 1000 kg di rifiuti compostabili.

Se questi 1000 kg di rifiuti vengono trattati in una compostiera dopo circa 6-7 mesi si ottengono 300 kg di compost.

La riduzione di peso è dovuta principalmente alla perdita d'acqua e anidride carbonica conseguente all'attività dei decompositori.

I vantaggi dell'attività di compostaggio sono:

- si ottiene un fertilizzante naturale da utilizzare nei nostri giardini e orti;
- il processo è totalmente naturale, mentre i fertilizzanti spesso contengono sostanze chimiche inquinanti;
- si evita di inviare in discarica una grande quantità di rifiuti.

Quando e' maturo il compost? Come impiegarlo?

Il compost è maturo quando la temperatura è passata dai 50-60°C a quella dell'ambiente esterno, oppure la supera di poco. È scuro, grumoso, dall'odore gradevole di terriccio di bosco. Esiste un metodo infallibile per essere sicuri che madre natura abbia "cotto a puntino" i rifiuti: riempire di terriccio un sottovaso, spargervi alcuni semi di crescione ed aspettare una settimana. Se la maggior parte dei semi avrà dato dei verdi germogli significa che il terriccio è pronto.

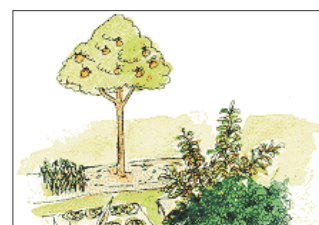
Il compost fresco, ottenuto in tre o quattro mesi, non è ancora maturo e può essere usato per la copertura superficiale del terreno tra una pianta e l'altra (pacciamatura) in modo da impedire lo sviluppo di erbe infestanti. Il compost maturo, ottenibile non prima di sei mesi, si usa in vari modi:

- per invasare piante da appartamento, misto ad argilla e sabbia oppure a terra comune e torba;
- come ammendante, mescolato al terreno di orti e giardini;
- per proteggere le radici, steso per una decina di centimetri attorno al fusto di piante.

Il compost, prima di essere utilizzato, va setacciato. In particolare bisogna eliminare le eventuali uova di lumaca (vengono deposte a fine autunno, sono bianche o trasparenti, spesso a mucchietti). Se il compost non viene utilizzato subito può essere conservato per alcuni mesi in sacchetti forati, ma va tenuto umido e ben arieggiato.



Compostiera





Comunità Montana "Sarcidano Barbagia di Seulo"

Servizio Sviluppo Economico e Territorio

